

การจัดทำข้อมูลการจัดการเรียนการสอนตามกรอบมาตรฐานคุณวุฒิระดับอุดมศึกษา สำหรับรองรับการประกันคุณภาพการศึกษา

การบรรยายและแลกเปลี่ยนเรียนรู้ในหัวข้อ .การจัดทำข้อมูลการจัดการเรียนการสอนตามกรอบมาตรฐานคุณวุฒิระดับอุดมศึกษา สำหรับรองรับการประกันคุณภาพการศึกษา” แบ่งออกเป็น 3 หัวข้อ คือ กรอบคุณวุฒิแห่งชาติฉบับปรับปรุงปีพ. ศ. 2560

กรอบคุณวุฒิแห่งชาติฉบับปรับปรุงปีพ. ศ. 2560

กรอบคุณวุฒิแห่งชาติฉบับปรับปรุงปีพ. ศ. 2560 จัดทำขึ้นโดยสภาการศึกษาและได้ผ่านการอนุมัติจากคณะรัฐมนตรีเมื่อเดือนเมษายน พ. ศ. 2560 มีเนื้อหาสำคัญครอบคลุมการกำหนดผลลัพธ์การเรียนรู้ (Learning Outcomes) ซึ่งหมายถึง เกณฑ์บ่งชี้คุณลักษณะการเรียนรู้และผลของการเรียนรู้ทั้งที่เกิดจากกระบวนการเรียนรู้ตามมาตรฐานการเรียนรู้ของหลักสูตรที่กำหนดไว้ในแต่ละระดับและประเภทการศึกษาและ/หรือประสบการณ์ที่เกิดขึ้นจากการฝึกปฏิบัติ และ/หรือจากการทำงาน ประกอบด้วยมิติสำคัญ 3 ด้านได้แก่

1. มิติด้านความรู้
2. มิติด้านทักษะ
3. มิติด้านความสามารถในการประยุกต์ใช้และความรับผิดชอบ

ทั้งนี้กรอบคุณวุฒิแห่งชาติฉบับดังกล่าวมีผลบังคับใช้สำหรับการศึกษาในประเภทต่างๆได้แก่ การศึกษาขั้นพื้นฐาน อาชีวศึกษา อุดมศึกษา กรอบคุณวุฒิวิชาชีพ และมาตรฐานฝีมือแรงงาน ตามข้อมูลที่ปรากฏในตารางด้านล่างนี้

| คุณวุฒิการศึกษา | | | กรอบคุณวุฒิแห่งชาติ | มาตรฐานอาชีพ | |
|---------------------|------------------------------------|-----------|---------------------|----------------------|--------------------|
| ขั้นพื้นฐาน | อาชีวศึกษา | อุดมศึกษา | | กรอบคุณวุฒิวิชาชีพ | มาตรฐานฝีมือแรงงาน |
| | | ปริญญาเอก | ระดับ ๘ | คุณวุฒิวิชาชีพชั้น ๘ | |
| | | ปริญญาโท | ระดับ ๗ | คุณวุฒิวิชาชีพชั้น ๗ | |
| | ปริญญาตรี (ทล.บ.) | ปริญญาตรี | ระดับ ๖ | คุณวุฒิวิชาชีพชั้น ๖ | |
| | ประกาศนียบัตรวิชาชีพชั้นสูง (ปวส.) | อนุปริญญา | ระดับ ๕ | คุณวุฒิวิชาชีพชั้น ๕ | ระดับ ๕ (มรช.๓) |
| | | | ระดับ ๔ | คุณวุฒิวิชาชีพชั้น ๔ | ระดับ ๔ (มรช.๒) |
| ม.ปลาย + ทักษะอาชีพ | ประกาศนียบัตรวิชาชีพ (ปวช.) | | ระดับ ๓ | คุณวุฒิวิชาชีพชั้น ๓ | ระดับ ๓ (มรช.๑) |
| ม.ปลาย | | | ระดับ ๒ | คุณวุฒิวิชาชีพชั้น ๒ | ระดับ ๒ |
| ม.ต้น | | | ระดับ ๑ | คุณวุฒิวิชาชีพชั้น ๑ | ระดับ ๑ |

กลไกเชื่อมโยง/การเพิ่มเติม เพื่อเทียบเคียง/เทียบโอนระหว่างคุณวุฒิศึกษากับมาตรฐานอาชีพ

- การทดสอบ วัด และประเมินผล
- การศึกษาหาความรู้เพิ่มเติมจากการศึกษาในระบบ นอกเหนือจาก ตามอัธยาศัย
- การเทียบโอนประสบการณ์จากการทำงาน/การฝึกฝนและปฏิบัติงานจริงจากการทำงาน
- การสะสมหน่วยการเรียนรู้ (Credit Bank)

การศึกษาต่อเนื่อง/การศึกษาตลอดชีวิต

โดยกรอบคุณวุฒิแห่งชาติจะแบ่งออกเป็น 8 ระดับ ตามระดับคุณวุฒิการศึกษาตั้งแต่ระดับมัธยมศึกษาจนถึงระดับปริญญาเอก การศึกษาในระดับอุดมศึกษา จะมีการกำหนดกรอบคุณวุฒิระดับ 6 สำหรับการศึกษาระดับปริญญาตรี กรอบคุณวุฒิระดับ 7 สำหรับปริญญาโท และกรอบคุณวุฒิระดับ 8 สำหรับปริญญาเอก โดยระดับคุณวุฒิแต่ละระดับ ตามกรอบคุณวุฒิแห่งชาติซึ่งแบ่งผลลัพธ์การเรียนรู้ออกเป็น 3 มิติตามที่ได้กล่าวมาแล้วข้างต้น จะมีรายละเอียดดังปรากฏในตารางผลลัพธ์การเรียนรู้ตามระดับคุณวุฒิตามกรอบคุณวุฒิแห่งชาติด้านล่างนี้

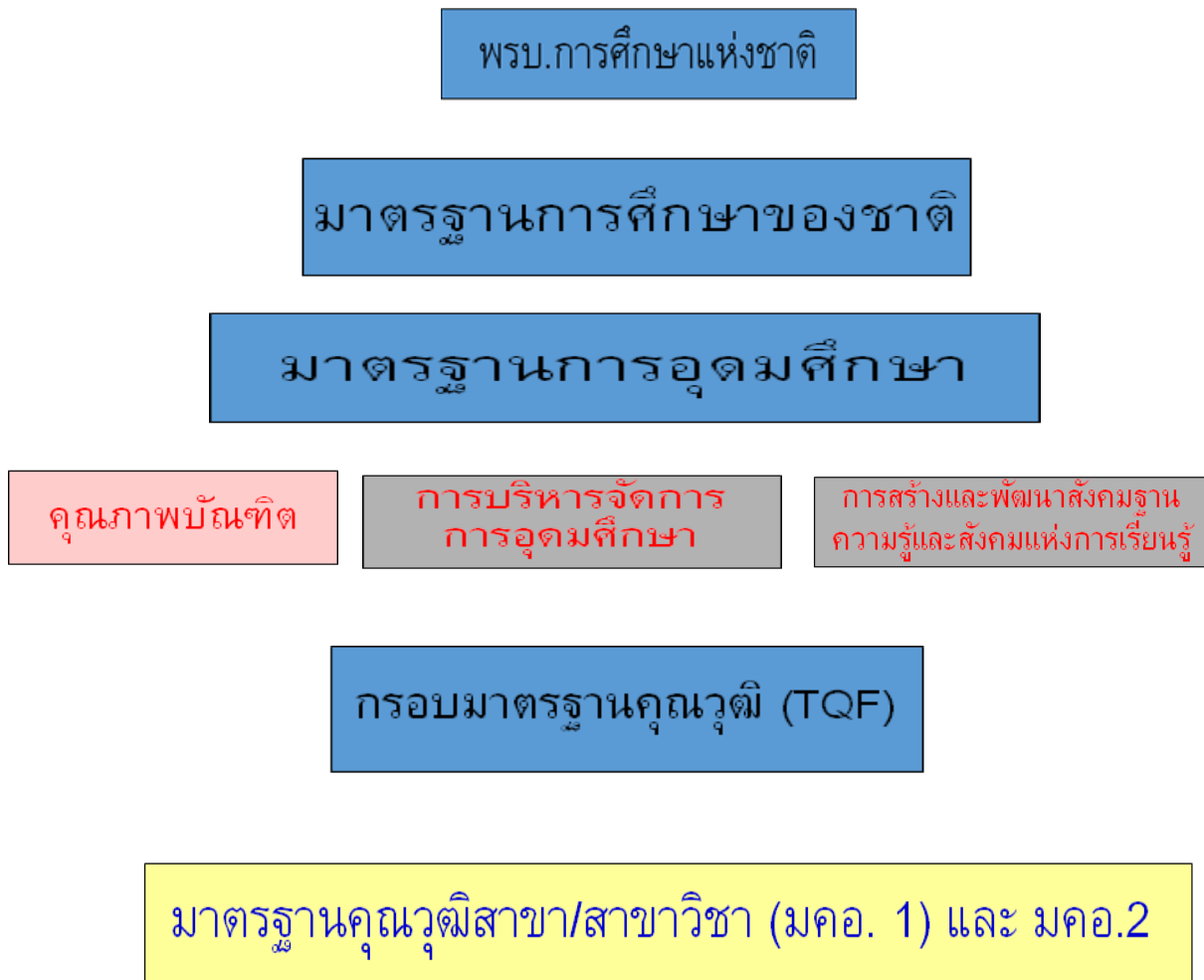
ตารางที่ ๑ ผลลัพธ์การเรียนรู้ตามระดับคุณวุฒิตามกรอบคุณวุฒิแห่งชาติ

| ระดับ | ๑ | ๒ | ๓ | ๔ | ๕ | ๖ | ๗ | ๘ |
|--|--|--|--|---|--|--|---|---|
| ความรู้ | ความรู้เบื้องต้นเกี่ยวกับงานอาชีพ การสื่อสารในการปฏิบัติงาน และการใช้ชีวิตในโลกของงาน | ความรู้ในการสื่อสาร และสารสนเทศ ในการปฏิบัติงาน พื้นฐานตามข้อเท็จจริง (Factual) ของลักษณะงานอาชีพ | ความรู้ในหลักการ (Principles) หัวใจของงานอาชีพเฉพาะ และทฤษฎีความรู้เบื้องต้น รวมทั้งมีความรู้ภาษาอังกฤษและเทคโนโลยีสารสนเทศที่สามารถใช้ในการสื่อสารเบื้องต้นได้ | ความรู้ทางทฤษฎี และเทคนิค ที่ครอบคลุมขอบเขตของงานอาชีพ และความรู้ภาษาอังกฤษและเทคโนโลยีสารสนเทศและการสื่อสาร ในระดับที่เชื่อมโยงกับการทำงาน | ความรู้ทางทฤษฎี และเทคนิคเชิงลึก ภายใต้อุปเจตของงานอาชีพ | ความรู้ทางทฤษฎี และเทคนิค เฉพาะทาง อย่างกว้างขวาง และเป็นระบบ ในงานอาชีพ | ความรู้ในระดับแนวหน้า อย่างลึกซึ้ง | ความรู้ในระดับแนวหน้า อย่างเชี่ยวชาญสูงสุด |
| ทักษะ | ทักษะพื้นฐานด้านงานอาชีพ ทักษะการสื่อสาร ทักษะชีวิต และทักษะในการปฏิบัติงานประจำ ที่ไม่มีความซับซ้อน | ทักษะในการปฏิบัติงาน ตามขั้นตอน และมาตรฐาน ที่กำหนด รวมทั้งทักษะการคิด ทักษะชีวิต ทักษะการสื่อสาร อย่างสร้างสรรค์ | ทักษะในการเลือก และประยุกต์ใช้วิธีการ เครื่องมือ และวัสดุขั้นพื้นฐาน รวมทั้งการสื่อสาร และเทคโนโลยีสารสนเทศ และทักษะในด้านความปลอดภัยที่เกี่ยวข้อง | ทักษะในการปรับใช้ (Adapting) กระบวนการปฏิบัติงานให้เหมาะสม และความปลอดภัย ที่เชื่อมโยงกัน ในการทำงานที่หลากหลาย | ทักษะในการคิดวิเคราะห์ และ การแก้ปัญหา และทักษะ ในการวางแผน การบริหารจัดการ การประสานงาน และการประเมินผล ในการปฏิบัติงาน | ทักษะในการคิดวิเคราะห์ วิจัย และเปรียบเทียบ ปัญหา | ทักษะในการคิดวิเคราะห์ สร้างสรรค์ ผลงานวิจัย ด้วยตัวเอง รวมทั้งทักษะ ในการขยายองค์ความรู้ และแนวปฏิบัติ และสามารถ ใช้ภาษาอังกฤษ ในเชิงวิชาการ | วิริยคิดและวิจัย ที่มีผลต่อการสร้างองค์ความรู้ หรือแนวปฏิบัติใหม่ ได้ด้วยตนเอง รวมทั้ง สามารถ ใช้ภาษาอังกฤษ ในการนำเสนอ ผลงานทางวิชาการ และมีผลงานทางวิชาการ ที่ได้รับการตีพิมพ์ และเป็นที่ยอมรับในระดับนานาชาติ |
| ระดับ | ๑ | ๒ | ๓ | ๔ | ๕ | ๖ | ๗ | ๘ |
| ความสามารถในการประยุกต์ใช้ และ ความรับผิดชอบ | <ul style="list-style-type: none"> ● ความสามารถในการปฏิบัติงาน ประจำตำแหน่งตามที่กำหนด ● ความสามารถในการปฏิบัติงาน ภายใต้อำนาจกำกับดูแล และแนะนำอย่างใกล้ชิด | <ul style="list-style-type: none"> ● ความสามารถ ในการปฏิบัติงาน ตามหลักการและมาตรฐานที่กำหนด ● ความสามารถ ในการปฏิบัติงาน ดูแล และตัดสินใจ แก้ไขปัญหาเบื้องต้น | <ul style="list-style-type: none"> ● ความสามารถในการปฏิบัติงาน ตามแบบแผน และสามารถปรับตัว กับการเปลี่ยนแปลงที่ไม่ซับซ้อน ● ความสามารถในการให้คำแนะนำพื้นฐานที่ต้องใช้ การตัดสินใจและการวางแผน โดยไม่อยู่ภายใต้การควบคุม ในบางเรื่อง ● ประยุกต์ใช้ความรู้ ทักษะ เทคโนโลยีสารสนเทศและการสื่อสาร ในการแก้ปัญหา และ การปฏิบัติงาน ในบริบทใหม่ รวมทั้งรับผิดชอบ ต่อตนเองและผู้อื่น | <ul style="list-style-type: none"> ● ความสามารถ ในการปฏิบัติงาน ตามแบบแผน และสามารถปรับตัว กับการเปลี่ยนแปลง (Change) ● ความสามารถในการแก้ปัญหา ที่ไม่คุ้นเคย (Unfamiliar Issues) | <ul style="list-style-type: none"> ● ความสามารถ ในการปฏิบัติงาน ภายใต้อุปเจตของงานอาชีพ และความปลอดภัย ● ความสามารถ ในการประเมินผล การปฏิบัติงาน ด้วยตนเอง เพื่อแก้ปัญหาที่ซับซ้อน และเป็นนามธรรม (Abstract Issues) เป็นบางครั้ง | <ul style="list-style-type: none"> ● แก้ไขปัญหา ที่ซับซ้อนและเปลี่ยนแปลง อยู่ตลอดเวลา (Complex and Changing) ● สามารถริเริ่ม ปรับปรุง วางแผนกลยุทธ์ ในการแก้ปัญหา ที่ซับซ้อน และเป็นนามธรรม ในการปฏิบัติงาน รวมทั้งวางแผน การบริหาร และการจัดการ ในสาขาอาชีพ | <ul style="list-style-type: none"> ● แก้ไขปัญหา ที่ซับซ้อนและ คาดการณ์ไม่ได้ พัฒนาและ ทดสอบ วิธีการใหม่ ๆ รวมทั้งหาคำตอบ อย่างสร้างสรรค์ (Innovative Solutions) ● สามารถให้ ความคิดเห็น (Judgment) และรับผิดชอบ ในฐานะผู้เชี่ยวชาญ ที่มีองค์ความรู้ มุ่งมั่นปฏิบัติ และการบริหารจัดการ ● เป็นผู้เชี่ยวชาญ ที่มีองค์ความรู้ ทั้งภาคทฤษฎี และภาคปฏิบัติ ตลอดจน การบริหารจัดการ | <ul style="list-style-type: none"> ● เชี่ยวชาญ ในการแก้ปัญหา ที่ซับซ้อน พัฒนา และทดสอบ ทฤษฎีใหม่ หรือ ค้นหาคำตอบใหม่ ที่ซับซ้อนและเป็นนามธรรม (Complex and Abstract Issue) ● เป็นผู้เชี่ยวชาญ และผู้นำ (Authoritative) สามารถให้ความเห็น ด้านความรู้ ในวิชาชีพ เพื่อ การบริหารจัดการ ด้านงานวิจัยหรือองค์กร (Organization) และรับผิดชอบ อย่างสำคัญ ในการขยาย องค์ความรู้ และแนวปฏิบัติ รวมทั้งสร้างสรรค์/หรือกระบวนการใหม่ในวิชาชีพ |

หมายเหตุ: คำที่ขีดเส้นใต้ คือ ความรู้ ทักษะ ความสามารถในการประยุกต์ใช้และความรับผิดชอบที่เพิ่มขึ้นในแต่ละระดับ ซึ่งสอดคล้องกับรายละเอียดของผลลัพธ์การเรียนรู้ของกรอบคุณวุฒิอ้างอิงอาเซียน

จากข้อมูลในตารางข้างต้นจะพบว่า การจัดการเรียนการสอนตามกรอบคุณวุฒิแห่งชาติ มีการกำหนดมิติ ด้านความรู้ ทักษะ และความสามารถในการประยุกต์ใช้และความรับผิดชอบ ของการศึกษาในระดับปริญญาตรี ปริญญาโท และปริญญาเอก ในลักษณะที่แตกต่างกันออกไป ยกตัวอย่างเช่น การศึกษาในระดับปริญญาตรี มีการกำหนดให้ผู้เรียนมีความรู้ทางทฤษฎีและเทคนิคเฉพาะทางอย่างกว้างขวางและเป็นระบบในงานอาชีพ การศึกษาในระดับปริญญาโท มีการกำหนดให้ผู้เรียนมีความรู้ในระดับแนวหน้าอย่างลึกซึ้ง และการศึกษาในระดับปริญญาเอก มีการกำหนดให้ผู้เรียนมีความรู้ในระดับแนวหน้าอย่างเชี่ยวชาญสูงสุด นอกจากนี้การกำหนดรายละเอียดใน มิติด้านทักษะและความสามารถในการประยุกต์ใช้และความรับผิดชอบ ยังมีลักษณะที่แตกต่างกันออกไปตาม ระดับการศึกษาอีกด้วย

ทั้งนี้กรอบคุณวุฒิแห่งชาติฉบับปรับปรุงปี 2560 ถือเป็นพื้นฐานสำคัญในการจัดทำกรอบมาตรฐานคุณวุฒิ ระดับอุดมศึกษา (TQF) เพื่อใช้ในการจัดทำมาตรฐานคุณวุฒิสาขา/สาขาวิชา (มคอ 1) และ มคอ 2 ดังปรากฏใน แผนภูมิด้านล่างนี้



Outcome-based Education (OBE)

การศึกษาที่มุ่งผลลัพธ์ (Outcome-based Education) เมื่อพิจารณาเกี่ยวกับการพัฒนาคุณภาพของหลักสูตรตามเกณฑ์ AUN QA โดย AUN-QA เป็นระบบการรับรองคุณภาพและมาตรฐานระดับหลักสูตร เพื่อมุ่งสู่ความเป็นเลิศในระดับสากล เริ่มต้นจาก AUN.1 ผลการเรียนรู้ที่คาดหวัง (Expected Learning Outcomes) แนวคิดสำคัญของ Outcome-based Education จะตอบคำถามหลักๆ ดังต่อไปนี้

- เราต้องการให้นักศึกษาสามารถทำอะไรได้ (What do you want the students to have or able to do?)
- วิธีการทำให้นักศึกษาบรรลุสิ่งที่กำหนดไว้
- ทำอย่างไรจึงจะรู้ว่านักศึกษาบรรลุสิ่งที่กำหนดไว้
- ทำอย่างไรจะเชื่อมต่อหรือผลักดันนักศึกษาให้บรรลุสิ่งที่กำหนดไว้

Outcome-based Education ให้ความสนใจที่การเรียนรู้ของนักศึกษาโดย

- การใช้ learning outcome เพื่อบอกว่านักศึกษาควรที่จะรู้ เข้าใจ หรือทำอะไรได้บ้าง
- การจัดเตรียมกิจกรรมการเรียนรู้ เพื่อช่วยให้นักศึกษาได้ learning outcome ตามที่กำหนด
- การกำหนดเกณฑ์ในการประเมินที่ชัดเจน เพื่อจะโยงไปที่วิธีการตรวจสอบ

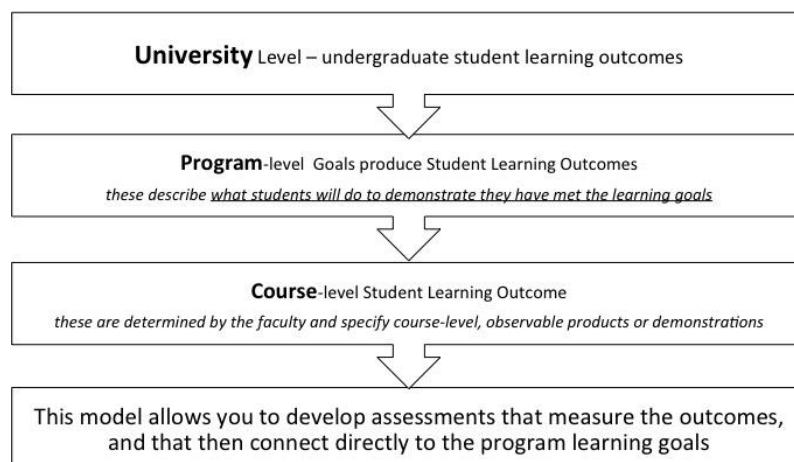
ในการสร้าง Learning outcomes ณ ขณะนี้ ในหลักสูตรต่าง ๆ ของสาขาวิชาศิลปศาสตร์มีการดำเนินการทำจากบนลงล่าง โดย

1. ระบุไว้ในมคอ.2 ของแต่ละหลักสูตรว่าประกอบด้วย Learning outcomes อะไรบ้าง
2. ระบุแผนผังการกระจายผลลัพธ์การเรียนรู้จากหลักสูตรสู่ชุดวิชาใน Curriculum mapping

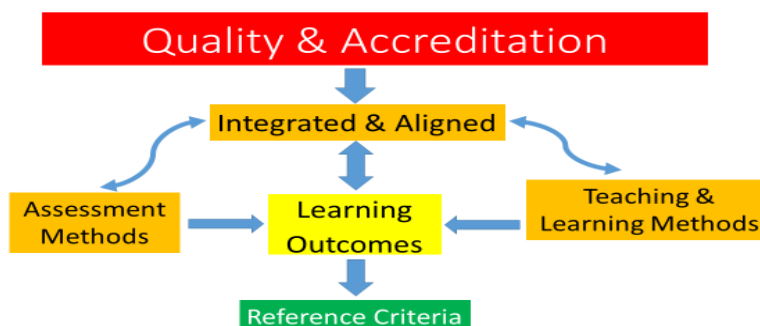
ทั้งนี้มีการกำหนดเป้าหมายหรือความรู้ความสามารถและสมรรถนะของบัณฑิตที่พึงประสงค์ไว้ โดยมีการเชื่อมโยงความสัมพันธ์ระหว่าง Learning outcomes ระดับหลักสูตร ไปยัง Learning outcomes ระดับชุดวิชา และเพื่อไปยัง Learning outcomes ของแต่ละหน่วยด้วย

เพื่อให้สอดคล้องกับ Outcome-based Education ข้อมูลการเรียนการสอน จะสะท้อนระบบและกลไก โดยข้อมูลที่กำลังกล่าวถึง ได้แก่ แผนกิจกรรม ต้องมีการปรับแก้ไขด้วย ในการดำเนินการเป็นทีมงานครั้งนี้ ได้มีการนำเสนอแบบฟอร์ม โดยอ้างอิงของ Carriveau เพื่อการพัฒนา Learning outcomes ของนักศึกษา พร้อมทั้งมีการประเมินไปด้วย มีการแบ่งเป็น 3 ระดับ ได้แก่ ระดับมหาวิทยาลัย ระดับหลักสูตร และระดับชุดวิชา โดยในระดับหลักสูตรจะมีรายละเอียดบอกว่านักศึกษาต้องทำอะไรบ้างเพื่อให้เป็นไปตามเป้าหมายหรือวัตถุประสงค์ที่

กำหนด และในระดับชุดวิชา นักศึกษาจะต้องส่งรายงานกิจกรรม พฤติกรรมการทำงานร่วมกัน และการส่งงานตรงเวลา



การประกันคุณภาพและการรับรอง จะพบว่า Learning outcomes เป็นตัวกลางเชื่อมโยง การประเมิน, กระบวนการเรียนการสอน, และกระบวนการตรวจสอบว่าผ่านได้ดีหรือไม่ดีอย่างไร



ตัวอย่าง จากการกำหนด Learning outcomes ใน AUN-QA จะพบว่า AUN-QA มีเพิ่มเติม outcome ได้แก่ problem-solving, team building เป็นต้น ซึ่งสอดคล้องกับ กรอบคุณวุฒิแห่งชาติฉบับปรับปรุงปีพ. ศ. 2560 ที่มีการพูดถึงการแก้ปัญหาค่อนข้างมาก

ในที่นี้ขอเสนอความพยายามของกลุ่มทำงานที่ประกอบด้วยคณาจารย์จากสาขาวิชาต่าง ๆ อาจารย์จากสำนักทะเบียนและวัดผล และเจ้าหน้าที่จากสำนักวิชาการ (ฝ่ายพัฒนาคณาจารย์ ฝ่ายพัฒนาหลักสูตรและฝ่ายตำรา) การทำงานของทีมงาน นำเสนอและพิจารณา “**ยกร่าง**” สิ่งต่างๆ ต่อไปนี้

1) แผนการผลิตเอกสารการสอนและสื่อเสริม (ชุดวิชาผลิตใหม่) ได้แก่

ข้อที่ 4 การออกแบบการเรียนการสอน ระดับชุดวิชาจากมคอ.2

ข้อที่ 6 การออกแบบสื่อเสริมประจำชุดวิชาให้สอดคล้องกับ Expected Learning Outcomes (ELOs) ของชุดวิชา (แต่ก่อนสื่อเสริม ไม่ได้มีการคิด LOs)

ข้อที่ 16 จัดประชุมบูรณาการชุดวิชา เพื่อสรุปแผนการสอนระดับหน่วยทั้ง 15 หน่วย

ข้อที่ 17 จัดประชุมเพื่อจัดทำแผนการประเมินผลการเรียนรู้ประจำชุดวิชาและแผนผังการออกข้อสอบ (Test Blueprint) ระดับปริญญาตรีและบัณฑิตศึกษา

2) หน้าปกหน่วย คือ ส่วนของ *วิธีการศึกษา* แบ่งเป็น

- ระดับปริญญาตรี ควรเพิ่มคุณลักษณะของบัณฑิตที่พึงประสงค์ และความรับผิดชอบในการศึกษาด้วยตนเอง โดยมีความพยายามแสดงให้เห็นว่านักศึกษาต้องทำอะไรบ้าง นอกจากนี้ มีการประเมินตนเองก่อนเรียนและหลังเรียน ด้วยการกำหนดเกณฑ์เป็นระดับ ได้แก่ ระดับพอใช้คือตอบถูกเกินร้อยละ 80 ของข้อทดสอบแบบประเมินผลตนเอง และในการศึกษาเอกสารการสอน นักศึกษาต้องตั้งใจใฝ่เรียนรู้และมีความขยันหมั่นเพียร เพื่อให้มีคุณลักษณะของบัณฑิตที่พึงประสงค์
- ระดับปริญญาโท การเตรียมตัวเพื่อการศึกษาด้วยตนเอง ประกอบด้วย
 - แนวการศึกษา
 - แผนกิจกรรมการศึกษา รวมไปถึงกิจกรรมอิเล็กทรอนิกส์
 - การมีความรับผิดชอบในการศึกษาด้วยตนเอง

ตัวอย่างเพิ่มเติม

1) *แผนวิเคราะห์การวัดผลการเรียนรู้ประจำชุดวิชา ระดับปริญญาตรี*

ประกอบด้วย ELO/ด้าน, กิจกรรมการเรียนรู้, การวัดผลการเรียน, เครื่องมือ และเกณฑ์การประเมิน (กรอบเชิงระบบ)

- คุณธรรม/จริยธรรม
- ความรู้

ปริญญาตรีมีการสอนเสริมแบบเข้ม สัมพันธ์กับการวัดผล ได้แก่ การทำกิจกรรมประจำชุดวิชา

- ทักษะทางปัญญา

ทำนองเดียวกับทักษะด้านความรู้ โดยปัญญาอาจเน้นบางตอน

- ทักษะความสัมพันธ์ระหว่างบุคคลและความรับผิดชอบ

เริ่มมีแบบประเมินพฤติกรรม

- ทักษะการวิเคราะห์เชิงตัวเลข การสื่อสารและการใช้เทคโนโลยีสารสนเทศ

การศึกษาหน่วย/ตอน จะมีประเมินจากการสอบด้วย

2) แผนวิเคราะห์การวัดผลการเรียนรู้ประจำชุดวิชา ระดับปริญญาโท

มีกิจกรรมการเรียนรู้ ประกอบด้วยสัมมนาเสริมและสัมมนาเข้ม โดยเพิ่มการศึกษบทเรียน eLearning เพื่อใช้วัดทุกทักษะ และมีการเพิ่มประเมินพฤติกรรมของนักศึกษา ซึ่งจะละเอียดมากกว่าระดับปริญญาตรี

การทวนสอบ

การทวนสอบ (Verifying) เป็นการดำเนินการหาหลักฐานหรือตรวจสอบด้วยวิธีการใด ๆ ที่เหมาะสมกับวิธีการประเมินผลและลักษณะผลการเรียนรู้ โดยกิจกรรมการเรียนรู้ต้องมีความสอดคล้องกับ ELO (Expected Learning Outcome) เพื่อยืนยันว่าผู้เรียนมีผลสัมฤทธิ์การเรียนรู้ตรงตามมาตรฐานผลการเรียนรู้ที่กำหนดในรายวิชาและหลักสูตร ดังนั้นการทวนสอบจึงมี 2 ระดับ คือ ระดับรายวิชา และ ระดับหลักสูตร โดยตามประกาศคณะกรรมการการอุดมศึกษา เรื่อง แนวทางการปฏิบัติตามกรอบมาตรฐานคุณวุฒิระดับอุดมศึกษาแห่งชาติ พ.ศ. 2552 ได้กำหนดนิยามของการทวนสอบมาตรฐานผลการเรียนรู้ ดังนี้

การทวนสอบมาตรฐานผลการเรียนรู้ หมายถึง กระบวนการหาหลักฐาน เพื่อยืนยันหรือสนับสนุนว่า นักศึกษาทุกคนมีผลสัมฤทธิ์การศึกษาตรงตามมาตรฐานผลการเรียนรู้เป็นอย่างน้อย ซึ่งอาจได้จากผลการประเมินข้อสอบว่าครอบคลุมมาตรฐานผลการเรียนรู้ การให้คะแนนตรงตามความจริง การให้ข้อมูลย้อนกลับของผู้สำเร็จการศึกษา การประสบความสำเร็จในการทำงานของผู้สำเร็จการศึกษา

ซึ่งการให้ข้อมูลย้อนกลับของผู้สำเร็จการศึกษา การประสบความสำเร็จในการทำงานของผู้สำเร็จการศึกษา ถือเป็น การทวนสอบในระดับหลักสูตร ที่ควรปรากฏอยู่ในมคอ.7

ผู้ทวนสอบประกอบด้วย คณะกรรมการบริหารหลักสูตร อาจารย์ผู้สอน ผู้เรียน ผู้ใช้บัณฑิต บัณฑิต ผู้ทรงคุณวุฒิ และในหลายสถาบันการศึกษาก็มีการตั้งคณะกรรมการผู้ทวนสอบประจำชุดวิชา อาจารย์ผู้แทน และตัวแทนประจำหลักสูตร สำหรับร่างคณะกรรมการทวนสอบของสาขาศิลปศาสตร์ มหาวิทยาลัยสุโขทัยธรรมาธิราช จะประกอบด้วย อาจารย์ผู้สอน อาจารย์ตัวแทนประจำหลักสูตร และ ผู้ทรงคุณวุฒิทางด้านวัดผลการศึกษา 1 ท่าน ซึ่งสามารถเป็นอาจารย์จากสาขาวิชาศึกษาศาสตร์ที่มีความรู้ด้านวัดผล

กระบวนการทวนสอบ

คณะกรรมการบริหารหลักสูตร -> แต่งตั้งคณะกรรมการทวนสอบรายวิชา -> กำหนดรายวิชาที่จะทวนสอบ จำนวน 25 ของจำนวนรายวิชาที่เปิดสอนทั้งหลักสูตร ไม่นับวิทยานิพนธ์ คุชฎินิพนธ์ ได้แก่ วิชาเอก วิชาบังคับ / วิชาแกน หรือวิชาที่มีลักษณะการประเมินผลที่ผิดปกติ -> ดำเนินการทวนสอบ -> สรุปผลและ

รายงานต่อที่ประชุมคณะกรรมการบริหารหลักสูตร และใส่ผลการประเมินการทวนสอบในมคอ.5 ของชุดวิชานั้น ๆ
 -> คณะกรรมการบริหารหลักสูตรรายงานผลการดำเนินงานในมคอ.7 เพื่อการปรับปรุงในปีต่อไป

วิธีการทวนสอบ

1. โดยการสัมภาษณ์
2. การสังเกตพฤติกรรมการเรียนรู้ เช่น ด้านคุณธรรม จริยธรรม เช่น การเข้าชั้นเรียน การทำกิจกรรมส่ง ทำกิจกรรมไม่คัดลอกกัน การอ้างอิงต้องให้ถูกต้องครบถ้วน
3. การทวนความสอดคล้องของข้อสอบกับวัตถุประสงค์การเรียนรู้
4. การทวนการตัดเกรด ว่าใช้เกณฑ์การให้คะแนนเป็นแบบอิงเกณฑ์ / อิงกลุ่ม (ตอนท้ายของการตัดเกรด)
5. การสอบย่อย เช่น ใช้ข้อสอบ Test Blueprint ข้อสอบคู่ขนาน ข้อสอบมีก็ข้อ เป็นข้อสอบปรนัย หรือ อัตนัย ครอบคลุมทักษะด้านใดบ้าง
6. การทวนวิธีการวัดและประเมินผลกับกลยุทธ์การสอนตามมาตรฐานผลการเรียนรู้

ตัวอย่าง

มคอ.3 หมวดที่ 5 ข้อที่ 2 แผนการประเมินผลการเรียนรู้

| มาตรฐานผลการเรียนรู้ | วิธีการประเมินผล | สัดส่วนของการประเมิน |
|--|---|----------------------|
| ด้านคุณธรรม จริยธรรม ข้อ 1.1 | การสังเกตพฤติกรรมจากการทำงานกลุ่ม | 5% |
| ด้านความรู้ ข้อ 2.1 2.2 | การสอบ | 55% |
| ด้านทักษะทางปัญญา ข้อ 3.1 | การสอบอัตนัย | 20% |
| ด้านทักษะความสัมพันธ์ระหว่างบุคคลและความรับผิดชอบ ข้อ 4.2 | การสังเกตพฤติกรรมจากการทำงานกลุ่ม และการส่งรายงาน | 10% |
| ด้านทักษะการวิเคราะห์เชิงตัวเลข การสื่อสาร และการใช้เทคโนโลยีสารสนเทศ ข้อ 5.1 | การนำเสนอหน้าชั้นเรียน | 10% |

- การทวนสอบ ต้องมีระบบและกลไกในการประเมินผลนักศึกษาว่า เป็นไปตามเกณฑ์มาตรฐานที่กำหนดไว้ในหลักสูตร และครอบคลุมมาตรฐานการเรียนรู้ทั้ง 5 ด้าน
- มคอ.3 จะทวนสอบเฉพาะสอบไล่ การสอบซ่อมไม่มีการทวนสอบ จะมีผลวิเคราะห์ข้อสอบ ผลกิจกรรมประจำชุดวิชา ผลกิจกรรมการสอนเสริม

- ชุดวิชาฝึกปฏิบัติ มีมคอ.4 คู่มือฝึกปฏิบัติ

เพื่อให้การประกันคุณภาพเป็นไปอย่างมีประสิทธิภาพ การจัดทำข้อมูลการจัดการเรียนการสอนตามกรอบมาตรฐานคุณวุฒิระดับอุดมศึกษาจึงควรมุ่งเน้นให้ Learning Outcomes เป็นตัวกลางเชื่อมโยง การประเมิน, กระบวนการเรียนการสอน, และกระบวนการตรวจสอบ